

SATTELBOGEN JAHRESBERICHT 2022





INHALTSVERZEICHNIS

Jahresbericht des Vereinspräsidenten	3
Jahresbericht der Präsidentin der Betriebskommission	4–5
Bewohnendenstatistik	6
Mitarbeitendenstatistik	7
Bilanz (konsolidiert)	8
Erfolgsrechnung (Verein)	9
Erfolgsrechnung (Betrieb)	10
Budget (Betrieb)	11
Geldflussrechnung (konsolidiert)	12
Anhang zur Jahresrechnung	13–16
Trägerschaft und Organisation	17
Revisionsbericht	18–21
Impressionen	22–23

IMPRESSUM

Herausgeber
SATTELBOGEN
Sattelbogenstrasse 11
9220 Bischofszell
Tel. 071 424 03 00
info@sattelbogen.ch
www.sattelbogen.ch

Erscheinungsweise
1-mal jährlich

Auflage
1'000 Exemplare

Verantwortlich
Leo Bär

JAHRESBERICHT DES VEREINSPRÄSIDENTEN



Die Sorgen um die Corona-Welle aus dem Jahr 2021 konnten wir 2022 hinter uns lassen. Es war wieder möglich, die Vorausplanung unserer Geschäftsleitung in realistische Tätigkeiten umzusetzen. Dem ganzen SATTELBOGEN-Team ist dieser Neustart ausgezeichnet gelungen. Mit viel Herzblut und Begeisterung durften wir unsere Bewohnenden, wieder frei von Corona-Einschränkungen, begleiten.

Der erste Höhepunkt stellte sich im Februar 2022 ein – SATTELBOGEN wurde von der Organisation SQS wieder erfolgreich mit dem «ISO» Qualitätslabel rezertifiziert. Alle Vorgaben wurden erfüllt! Herzlichen Glückwunsch und Dank dem ganzen Team zu dieser Leistung.

Ein weiteres Highlight für mich war die von einer unabhängigen Institution durchgeführte Bewohnenden-Befragung, bei welcher rauskam, dass 100% der Bewohnenden den SATTELBOGEN weiterempfehlen würden. Über dieses Ergebnis waren wir sehr erfreut und werden alles tun, um diesen Wert auch in Zukunft wieder zu erreichen.

WALTER BOLLIER

Präsident
Verein SATTELBOGEN



SANIERUNG

Die Bauabnahme durch die Bauverwaltung Bischofszell erfolgte im Dezember 2021 und bestätigte den Abschluss aller fünf Etappen der Sanierung des HAUS IM SATTELBOGEN. Die Baukommission konzentriert sich nun auf die Planung zur Realisierung des Küchen-Umbaus, welche wir im 2024 abschliessen möchten.

BÜRGERHOF

Die bisherige Zusammenarbeit mit der Stadt Bischofszell haben wir ja ab 1. Oktober 2021 erneut vertraglich geregelt. Der Bürgerhof wird durch unseren Institutionsleiter Leo Bär wieder geführt. Im Jahr 2022 haben wir mit einer Arbeitsgruppe der Stadt Bischofszell und dem Vorstand des SATTELBOGEN eine Analyse zur weiteren, vertieften Zusammenarbeit erarbeitet. Mit professioneller Unterstützung durch das Team der Firma «walkerproject» wurden die Grundlagen erarbeitet, damit im ersten Halbjahr 2023 die Entscheidung zum möglichen Zusammenschluss gefasst werden kann.

PERSONELLES

Ab 1. April ergänzt Stanislava Hildbrand als Leiterin Zentrale Dienste unser Geschäftsleitungs-Team. Sie führt, nebst ihrer bisherigen Aufgabe als Leiterin Administration, neu auch die Bereiche Bildung und Qualität- und Prozessmanagement. Am 1. Oktober erfolgte die Stabsübergabe unserer Leitung Verpflegung. Florian Habegger ist Chefkoch mit eidgenössischem Fachausweis und tritt die Nachfolge von Remo Ullmann an.

33. SATTELBOGEN-FEST

Am 11. Juni durften wir unter dem Motto «Spanien OLE» das SATTELBOGEN-Fest feiern. Unser hauseigenes SATTELBOGEN-Chörli, welches aktuell aus sieben Bewohnenden besteht, erfreute uns mit grossartig einstudierten Liedern. Kulinarisch wurden wir mit vielen spanischen Spezialitäten verwöhnt. Es war fantastisch, was unser Küchenteam alles gezaubert und an diesem Tag präsentiert hat.

SPEZIELLES ZUM SATTELBOGEN

Letztes Jahr durfte ich über eine neue Aktivität im SATTELBOGEN informieren. Das von unserer Bewohnerin Frau Adam Monika gestartete Jass-Turnier hat erfolgreich Fahrt aufgenommen. Es wurde dieses Jahr, bei stark steigender Teilnehmerzahl, bereits zum dritten Mal durchgeführt. Es ist berührend mitzuerleben, mit welcher Herzlichkeit sich Bewohnende und Gäste begegnen.

Das Geschäftsjahr 2021 hätten wir aufgrund der Coronasituation eigentlich mit negativem Ergebnis abgeschlossen. Eigentlich deshalb, weil der Kanton TG und unsere Pandemie-Versicherung die coronabedingten Kosten aus dem Jahr 2020 übernommen und im Jahr 2021 ausbezahlt hat. Durch Konzentration unserer Kräfte und der Tatsache, dass wir die Corona-Welle hinter uns lassen konnten, schlossen wir das Jahr 2022 wieder mit einem guten Ergebnis ab. Ein grosses DANKESCHÖN allen, die dem SATTELBOGEN verbunden sind, allen Mitarbeitenden, den Kommissionen, dem Vorstand und den Mitgliedern des Vereins für ihre Unterstützung und den grossen Einsatz zum Wohle unserer Bewohnenden.



JAHRESBERICHT 2022 DER PRÄSIDENTIN DER BETRIEBSKOMMISSION

(Lagebericht gemäss Art. 961c OR)

DANIELA SCHERRER

Präsidentin
der Betriebskommission



Nach den von Covid geprägten Jahren können wir auf ein Jahr mit mehr Ruhe und Konsolidierung zurückblicken.

Zu Freude aller durften die Bewohnenden nach der entbehrensreichen Zeit wieder uneingeschränkt Besuche empfangen und Anlässe mit Gästen feiern. Die zahlreichen Veranstaltungen, welche der SATTELBOGEN bot, haben unsere Bewohnenden, Zugehörigen und Gäste begeistert. Unsere Gastronomie erlebte einen grossen Aufschwung. In den Räumlichkeiten des SATTELBOGEN konnten wieder viele externe Veranstaltungen wie Vereinsversammlungen, Familienessen und Bankette durchgeführt werden.

Auch für die Mitarbeitenden hat sich im Laufe des Jahres der Alltag normalisiert. Die Schutzmassnahmen durften kontinuierlich reduziert werden, so dass die Bewohnenden nicht nur die Augen, sondern das ganze Gesicht der Pflegenden betrachten konnten.

In finanzieller Hinsicht waren die ersten Monate jedoch noch immer stürmisch. Wir hatten bereits Bedenken, zu optimistisch budgetiert zu haben, da die monatlichen Abschlüsse noch nicht wirklich berauschend waren. Dank dem ausgezeichneten Ruf des SATTELBOGEN und dem Vertrauen unserer Bewohnenden, konnte sich der Betrieb ab dem Frühjahr jedoch stabilisieren und bis zum Jahresende ein sehr erfreuliches Jahresergebnis erzielt werden.

Die Betriebskommission hat sich in diesem Jahr ausführlich mit der Strategie für die kommenden Jahre des SATTELBOGEN auseinandergesetzt. Im Herbst startete dann das Projekt «Zusammenschluss SATTELBOGEN und Bürgerhof» mit Vertretern der Stadt Bischofszell. Dieses Projekt wird durch eine externe Organisation begleitet und hat zum Ziel, Fakten zusammen zu tragen, um in den verschiedenen Gremien einen Entscheid für einen möglichen Zusammenschluss der Pflegebetriebe zu fällen.

Ich danke den Bewohnenden für ihr Vertrauen und den Mitarbeitenden sowie der Geschäftsleitung für ihr unermüdliches Engagement zum Wohle unserer Bewohnenden und Zugehörigen.

Qualitätsmanagement

Im Jahr 2022 wurde auch der Qualität viel Aufmerksamkeit beigegeben. Im Februar 2022 wurde die ISO Rezertifizierung erfolgreich bestanden und innerbetrieblich wurde der Qualitätszirkel wieder ins Leben gerufen. Der SATTELBOGEN stellte sich im 2022 auch weiteren Kontrollen, um die Arbeitsabläufe kontinuierlich zu überwachen, etwa einem Zwischenaudit Palliative Care, Lebensmittelkontrollen wie auch dem IKS. Es wurden alle erfolgreich bestanden und die Hinweise, welche die Kontrollberichte enthalten, sind für eine Weiterentwicklung sehr dienlich.

Mitarbeitende

Personell standen einige spannende Veränderungen an. Mit Stanislava Hildbrand, Leitung Zentrale Dienste, ist nun eine wichtige Position einer modernen Heimorganisation in der Geschäftsleitung vertreten. Remo Ullmann, Leiter Verpflegung, orientierte sich beruflich neu und hat den SATTELBOGEN verlassen. Unser neuer Leiter Verpflegung Florian Habegger konnte sich das erste Mal an der SATTELBOGEN-Metzgete im November mit seinem Team erfolgreich bewähren.

Der Fachkräftemangel ist auch im SATTELBOGEN ein grosses Thema. Die Findung neuer Pflegenden ist zeitintensiv und oft auch kostspielig. Bei 140 Mitarbeitenden, die sich rund 99 Vollzeitstellen teilen, ist die Nachrekrutierung von neuem Personal somit ein Dauerthema.

Dank grosser Anstrengungen, den hervorragenden Ruf unseres Heimes unter anderem auch über soziale Medien bekannt zu machen, ist es mit verschiedenen Kampagnen erfolgreich gelungen, neue Mitarbeitende zu gewinnen.

Jahresziele 2022

Während zu Beginn des Jahres die Belegung noch eher mager war, konnten im Laufe des Jahres teilweise alle zur Verfügung stehenden Betten genutzt werden, so dass die budgetierte durchschnittliche Belegung von 91 Betten leicht überschritten wurde.

Ein operatives Jahresziel war es, den Zugehörnden eine Plattform für den Austausch zu bieten. So fanden in allen Pflgeteams Zugehörndenabende statt, welche grossen Anklang fanden.

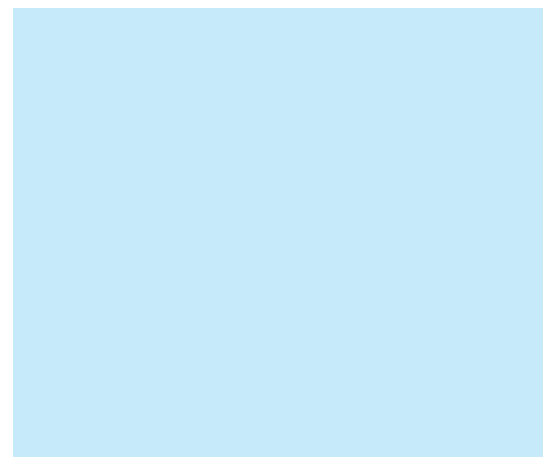
Jahresrechnung 2022

Sämtliche budgetierten Einnahmepositionen wurden übertroffen. Gegenüber dem Vorjahr konnte CHF 1'017'494.08 mehr erwirtschaftet werden. Es sind jedoch nicht nur die Einnahmen, sondern auch die Kosten gestiegen, insbesondere die Personalkosten. Im zweiten Halbjahr war zudem die Teuerung in vielen Bereichen spürbar.

Das Betriebsergebnis beträgt erfreuliche CHF 481'838.43 (Budget CHF 77'500.00). In den vergangenen Jahren konnte sich der SATTELBOGEN sehr vorteilhafte Hypothekarkonditionen sichern. Der durchschnittlich vereinbarte Zins von 0.58% trägt massgebend zum Jahresergebnis in der Höhe von CHF 423'020.33 (Budget CHF 22'700.00) bei.

Ausblick

Vor allem in der Pflege wird uns der Fachkräftemangel weiterhin beschäftigen. Da alle Betriebe in der Pflegebranche dieser Herausforderung ausgesetzt sind, wird sich der Druck weiter erhöhen.





BEWOHNENDENSTATISTIK



Belegungstage 2022

33'890

Ein- und Austritte	Frauen	Männer	Total
Belegung am 1. Januar	58	27	85
Total Eintritte	30	18	48
Total Austritte	22	18	40
davon Todesfälle	16	14	30
Belegung am 31. Dezember	66	27	93

Durchschnittsalter	Frauen	Männer	Total
Stichtag 31. Dezember	85.17	80.67	83.74

Durchschnittliche Aufenthaltsdauer in Jahren	Frauen	Männer	Total
Stichtag 31. Dezember	2.37	2.55	2.42

Herkunft der Bewohnenden	Frauen	Männer	Total
Bischofszell	40	13	53
Hauptwil-Gottshaus	2	3	5
Hohentannen	0	1	1
Kradolf-Schönenberg	6	2	8
Zihlschlacht-Sitterdorf	5	3	8
übrige Gemeinden im Kanton TG	9	2	11
andere Kantone	4	3	7
Stichtag 31. Dezember	66	27	93

MITARBEITENDENSTATISTIK



Stellenplan 2022	Vollstellen	Frauen	Männer
Pflege und Betreuung	67.95	94	4
Apotheke	0.60	1	0
Verpflegung	10.10	7	5
Hotellerie	12.85	26	1
Infrastruktur	2.05	1	2
Administration	4.70	3	3
Total 2022	98.25	132	15

Stellenplan-Entwicklung	Vollstellen	MA
2021	98.7	141
2020	94.3	145
2019	95.7	143
2018	92.3	140
2017	91.5	136
2016	90.3	126
2015	77.7	120
2014	75.0	114
2013	73.2	116
2012	72.8	107

Dienstjubiläen 2022			
Kurz Larissa	5 Jahre	Mc Aree Stefanie	10 Jahre
Oliveira Gomes Marta	5 Jahre	Monteiro-Storrer Sonja	10 Jahre
Pfister Rosmarie	5 Jahre	Pappas Laura	10 Jahre
Schmid Jeannette	5 Jahre	Steingruber Petra	10 Jahre
Schmidhauser Annelies	5 Jahre	Brändle Franziska	15 Jahre
Shabanovikj Suada	5 Jahre	Böni-Scherrer Elisabeth	20 Jahre
Trtovac Elvira	5 Jahre	Kamalanandan	20 Jahre
Boppart Andrea	10 Jahre	Uthayakumary	
Gerig Eliane	10 Jahre	Zillig Karin	25 Jahre

Erfolgreiche Lehrabschlüsse 2022	Ausbildung
Basic Sejla	Fachfrau Gesundheit EFZ
Lehmann Fiona	Fachfrau Gesundheit EFZ
Tanisha Olavarrieta	Fachfrau Gesundheit EFZ
Schumacher Olga	Fachfrau Gesundheit EFZ
Selmani Drilonda	Fachfrau Gesundheit EFZ
Senn Bettina	Fachfrau Hauswirtschaft EFZ





BILANZ PER 31.12.2022

(konsolidiert)

AKTIVEN (in CHF)	Anhang	31.12.2022	in %	31.12.2021	in %
Flüssige Mittel und kurzfristig gehaltene Aktiven mit Börsenkurs					
· Flüssige Mittel	1	1'776'783.13	10.2%	2'295'065.12	12.6%
Forderungen aus Lieferungen und Leistungen					
· Gegenüber Dritten		1'238'029.30	7.1%	981'635.15	5.4%
· Delkredere		-59'000.00	-0.3%	-59'000.00	-0.3%
Übrige kurzfristige Forderungen					
· Gegenüber Dritten		0.00		16'668.00	0.1%
· Gegenüber der öffentlichen Hand		5.78	0.0%	4.20	0.0%
Vorräte und nicht fakturierte Dienstleistungen					
· Vorräte	b)	9'500.00	0.1%	9'500.00	0.1%
Aktive Rechnungsabgrenzungen		81'828.70	0.5%	34'849.85	0.2%
Umlaufvermögen		3'047'146.91	17.6%	3'278'722.32	18.0%
Finanzanlagen	2	200.00	0.0%	200.00	0.0%
Sachanlagen	c)				
· Immobilien	F)	6'583'965.23	38.0%	6'922'520.73	38.0%
· Sanierung HAUS IM SATTELBOGEN	F)	7'079'775.70	40.8%	7'411'668.40	40.7%
· Mobile Sachanlagen		637'628.56	3.7%	607'648.23	3.3%
Anlagevermögen		14'301'569.49	82.4%	14'942'037.36	82.0%
Total Aktiven		17'348'716.40	100.0%	18'220'759.68	100.0%
PASSIVEN (in CHF)	Anhang	31.12.2022	in %	31.12.2021	in %
Verbindlichkeiten aus Lieferungen und Leistungen					
· Gegenüber Dritten		353'171.35	2.0%	918'766.04	5.0%
Kurzfristige verzinsliche Verbindlichkeiten					
· Gegenüber Kreditinstituten		394'500.00	2.3%	394'500.00	2.2%
Übrige kurzfristige Verbindlichkeiten					
· Gegenüber Sozialversicherungen		14'810.80	0.1%	51'917.85	0.3%
· Gegenüber der öffentlichen Hand		0.00		3'970.15	0.0%
· Gegenüber Dritten	d)	449'000.00	2.6%	414'500.00	2.3%
Passive Rechnungsabgrenzungen	3	317'849.35	1.8%	691'073.25	3.8%
Kurzfristiges Fremdkapital		1'529'331.50	8.8%	2'474'727.29	13.6%
Langfristige verzinsliche Verbindlichkeiten					
· Gegenüber Kreditinstituten	4	9'088'375.00	52.4%	9'482'875.00	52.0%
Rückstellungen					
· Zweckgebundene Rückstellungen (Fondskapitalien)	e) 5	152'482.51	0.9%	147'608.70	0.8%
Langfristiges Fremdkapital		9'320'857.51	53.7%	9'680'483.70	53.1%
Freiwillige Gewinnreserven					
· Vereinskapiatal 01.01.	6	5'555'348.69	32.0%	5'544'532.52	30.4%
· Jahresergebnis Betrieb		423'020.33	2.4%	105'192.05	0.6%
· Jahresergebnis Verein		9'958.37	0.1%	10'824.12	0.1%
· Schwankungsreserven		500'000.00	2.9%	405'000.00	2.2%
· Schwankungsreserven Sanierung		10'200.00	0.1%	0.00	
Eigenkapital		6'498'527.39	37.5%	6'065'548.69	33.3%
Total Passiven		17'348'716.40	100.0%	18'220'759.68	100.0%

ERFOLGSRECHNUNG

VOM 01.01.2022 – 31.12.2022

(Verein)



in CHF	Anhang	2022	2021
Mitgliederbeiträge		10'700.00	11'040.00
Nettoerlöse aus Lieferungen und Leistungen		10'700.00	11'040.00
Übriger Sachaufwand		-662.35	-126.00
Übriger betrieblicher Aufwand		-662.35	-126.00
Betriebsergebnis (EBIT)		10'037.65	10'914.00
Finanzaufwand		-79.28	-89.88
Finanzergebnis		-79.28	-89.88
Ordentliches Ergebnis		9'958.37	10'824.12
Jahresgewinn		9'958.37	10'824.12



ERFOLGSRECHNUNG

VOM 01.01.2022–31.12.2022

(Betrieb)

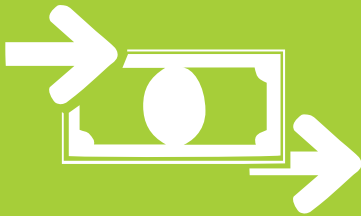
in CHF	Anhang	2022	2021
Pensionstaxen		4'333'441.00	4'009'363.00
Betreuungstaxen		1'180'045.00	1'008'188.00
Pflegetaxen KVG	7	5'079'442.40	4'701'391.60
Ertragsminderungen aus Leistungen an Bewohner		-0.10	3'238.42
Medizinische Nebenleistungen		430'698.65	378'942.75
Übrige Leistungen für Heimbewohner		76'108.75	81'880.00
Übriger Mietertrag		10'886.85	6'756.75
Nebenbetriebe wie Cafeteria, Restaurant		226'680.70	119'057.03
Leistungen an Personal und Dritte		92'032.20	103'023.82
Nettoerlöse aus Lieferungen und Leistungen		11'429'335.45	10'411'841.37
Löhne		-6'671'141.85	-6'493'486.80
Sozialleistungen		-1'015'745.15	-956'706.25
Honorare für Leistungen Dritter		-191'970.05	-117'823.95
Personalnebenaufwand		-179'503.12	-150'580.59
Personalaufwand		-8'058'360.17	-7'718'597.59
Medizinischer Bedarf		-401'369.16	-400'518.28
Lebensmittel und Getränke		-550'027.45	-497'699.27
Haushalt		-199'340.84	-186'200.58
Unterhalt und Reparaturen		-229'500.33	-193'248.41
Aufwand für Anlagenutzung		-95'414.84	-69'000.20
Energie und Wasser		-235'754.40	-234'299.90
Büro und Verwaltung		-222'160.73	-197'156.33
Übriger bewohnerbezogener Aufwand		-35'700.30	-36'619.05
Übriger Sachaufwand		-64'555.00	-72'770.74
Übriger betrieblicher Aufwand		-2'033'823.05	-1'887'512.76
Abschreibungen auf Sachanlagen		-825'313.80	-723'938.30
Bildung Rückstellungen		-30'000.00	-50'000.00
Abschreibungen und Wertberichtigungen auf Positionen des Anlagevermögens	8	-855'313.80	-773'938.30
Betriebsergebnis (EBIT)		481'838.43	31'792.72
Finanzertrag		4.50	12.00
Finanzaufwand	9	-58'822.60	-71'898.11
Finanzergebnis		-58'818.10	-71'886.11
Ordentliches Ergebnis		423'020.33	-40'093.39
ausserordentlicher, einmaliger und periodenfremder Ertrag		0.00	145'285.44
Spendeneinnahmen lfd. Jahr		7'575.95	8'820.81
Spendenverwendung lfd. Jahr		-7'575.95	-8'820.81
ausserordentliches, einmaliges und periodenfremdes Ergebnis	H)	0.00	145'285.44
Jahresgewinn		423'020.33	105'192.05

BUDGET 2022 UND 2023

(Betrieb)



in CHF	Anhang	2023	2022
Pensionstaxen		4'652'600.00	4'325'300.00
Betreuungstaxen		1'337'400.00	1'176'000.00
Pflegetaxen KVG		5'057'600.00	4'836'900.00
Ertragsminderungen aus Leistungen an Bewohner		0.00	0.00
Medizinische Nebenleistungen		434'000.00	340'000.00
Spezialdienste		0.00	0.00
Übrige Leistungen für Heimbewohner		84'200.00	68'600.00
Übriger Mietertrag		9'200.00	6'000.00
Nebenbetriebe wie Cafeteria, Restaurant		90'000.00	90'000.00
Leistungen an Personal und Dritte		202'600.00	154'300.00
Nettoerlöse aus Lieferungen und Leistungen		11'867'600.00	10'997'100.00
Löhne		-7'087'100.00	-6'575'800.00
Sozialleistungen		-1'077'300.00	-1'000'300.00
Honorare für Leistungen Dritter		-151'100.00	-128'600.00
Personalnebenaufwand		-296'300.00	-296'200.00
Personalaufwand		-8'611'800.00	-8'000'900.00
Medizinischer Bedarf		-405'300.00	-385'800.00
Lebensmittel und Getränke		-610'200.00	-536'300.00
Haushalt		-270'100.00	-237'400.00
Unterhalt und Reparaturen		-242'200.00	-239'700.00
Aufwand für Anlagenutzung		-90'300.00	-100'600.00
Energie und Wasser		-322'500.00	-234'900.00
Büro und Verwaltung		-270'000.00	-206'500.00
Übriger bewohnerbezogener Aufwand		-44'100.00	-56'100.00
Übriger Sachaufwand		-86'900.00	-80'900.00
Übriger betrieblicher Aufwand		-2'341'600.00	-2'078'200.00
Abschreibungen auf Sachanlagen		-828'300.00	-810'500.00
Bildung Rückstellung		-30'000.00	-30'000.00
Abschreibungen und Wertberichtigungen auf Positionen des Anlagevermögens		-858'300.00	-840'500.00
Betriebsergebnis (EBIT)		55'900.00	77'500.00
Finanzertrag		0.00	0.00
Finanzaufwand		-52'200.00	-54'800.00
Finanzergebnis		-52'200.00	-54'800.00
Jahresgewinn		3'700.00	22'700.00



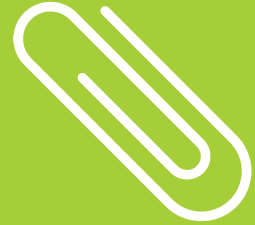
GELDFLUSSRECHNUNG

(konsolidiert)

in CHF	2022	2021
Jahresergebnis Betrieb	423'020.33	105'192.05
Jahresergebnis Verein	9'958.37	10'824.12
Abschreibungen auf Sachanlagen	825'313.80	723'938.30
Sonstige nicht liquiditätswirksame Aufwendungen und Erträge	30'000.00	50'000.00
Veränderung Forderungen aus Lieferungen und Leistungen	-256'394.15	90'153.20
Veränderung übrige kurzfristige Forderungen	16'666.42	-4.20
Veränderung Aktive Rechnungsabgrenzungen	-46'978.85	-5'838.00
Veränderung Verbindlichkeiten aus Lieferungen und Leistungen	-565'594.69	629'948.37
Veränderung übrige kurzfristige Verbindlichkeiten	-6'577.20	-298.40
Veränderung Passive Rechnungsabgrenzungen	-373'223.90	440'273.15
Geldfluss aus Geschäftstätigkeit	56'190.13	2'044'188.59
Investitionen in Sachanlagen	-184'845.93	-2'731'520.13
Geldfluss aus Investitionstätigkeit	-184'845.93	-2'731'520.13
Veränderung kurzfristige verzinsliche Verbindlichkeiten	0.00	103'500.00
Veränderung langfristige verzinsliche Verbindlichkeiten	-394'500.00	893'875.00
Veränderung zweckgebundenes Fondskapital	4'873.81	-7'849.26
Geldfluss aus Finanzierungstätigkeit	-389'626.19	989'525.74
Veränderung flüssige Mittel	-518'281.99	302'194.20
Nachweis Veränderung Flüssige Mittel		
Flüssige Mittel am 01.01.	2'295'065.12	1'992'870.92
Veränderung Flüssige Mittel	-518'281.99	302'194.20
Flüssige Mittel am 31.12.	1'776'783.13	2'295'065.12

ANHANG ZUR JAHRESRECHNUNG 2022

(in CHF)



Angaben über die in der Jahresrechnung angewandten Grundsätze

a) Allgemeine Grundsätze und Änderungen in der Stetigkeit der Darstellung

Die vorliegende Jahresrechnung wird nach den Vorschriften des Obligationenrechts (Art. 957 bis 962) erstellt. Der Kontenrahmen entspricht in der Darstellung den Empfehlungen von ARTISET.

b) Vorräte

Die Warenvorräte beschränken sich auf Medikamente und werden zum Einstandspreis bewertet. Da der Einkauf dem Verbrauch gleichgesetzt wird, erfolgt keine Anpassung des bilanzierten Betrages auf einen allfälligen höheren Inventarwert.

c) Sachanlagen

Für die Bemessung der Abschreibungen auf den Sachanlagen dienen grundsätzlich die Empfehlungen gemäss Handbuch zur Anlagebuchhaltung von ARTISET, nämlich

- immobile Sachanlagen 3% linear
- mobile Sachanlagen 10% linear
- EDV und Fahrzeuge 25% linear

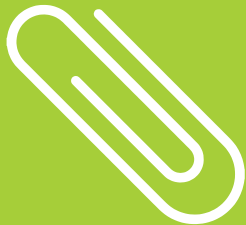
Zum Zwecke der Wiederbeschaffung können auch zusätzliche Abschreibungen auf den Sachanlagen vorgenommen werden.

d) Übrige kurzfristige Verbindlichkeiten (gegenüber Dritten)

Die übrigen kurzfristigen Verbindlichkeiten (gegenüber Dritten) enthalten die von den Bewohnenden beim Eintritt zu leistenden Kostenvorschüsse gemäss Taxordnung.

e) Zweckgebundenes Fondskapital

Zweckgebundene Kapitalien aus Spenden werden zu Nominalwerten im Fondsvermögen geführt. Die auf dem Fonds «Lina Reisacher» anfallenden Zinserträge werden ebenfalls dem Fondskapital zugeschlagen. Ebenfalls hier enthalten ist das Guthaben des Personals aus Spenden und Trinkgeldern.



ANHANG ZUR JAHRESRECHNUNG 2022

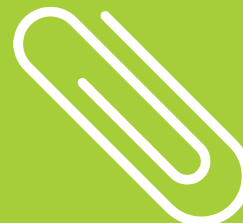
(in CHF)

Angaben, Aufschlüsselungen und Erläuterungen zu Positionen der Bilanz und Erfolgsrechnung

	31.12.2022	31.12.2021
1 Flüssige Mittel		
Kasse	27'718.05	23'129.25
Kartenabrechnungen	80.50	7.00
Post	123'186.31	15'438.61
Banken	1'625'798.27	2'256'490.26
Total	1'776'783.13	2'295'065.12
2 Finanzanlagen		
Anteilschein Raiffeisenbank (Nominalwert)	200.00	200.00
Total	200.00	200.00
3 Passive Rechnungsabgrenzung		
Rückstellung Mitarbeitenden-Ausflug	66'243.05	68'669.40
Stunden, Zulagen, Ferienguthaben Mitarbeitende	104'549.60	111'487.55
Ausstehende Rechnungen Sanierung HAUS IM SATTELBOGEN	109'825.55	479'948.45
übrige Abgrenzungen	37'231.15	30'967.85
Total	317'849.35	691'073.25
4 Fälligkeitsstruktur langfr. verzinsliche Verbindlichkeiten		
· 1 bis 5 Jahre	2'689'250.00	1'336'250.00
· Über 5 Jahre	6'399'125.00	8'146'625.00
Total	9'088'375.00	9'482'875.00
5 Zweckgebundene Rückstellungen (Fondskapitalien)		
Spenden (für Bewohner)		
· Stand 01.01.	56'693.32	52'710.01
+ Zuweisung Spendeneingänge des Geschäftsjahres	7'575.95	8'820.81
./. Verwendungen im Geschäftsjahr	-4'923.35	-4'837.50
= Stand 31.12.	59'345.92	56'693.32
Fonds Lina Reisacher		
· Stand 01.01.	61'569.56	75'135.45
+ Zuweisung Zinserträge des Geschäftsjahres	6.16	4.31
./. Fondsbezüge im Geschäftsjahr	0.00	-13'570.20
= Stand 31.12.	61'575.72	61'569.56
· Guthaben Personalkasse	31'560.87	29'345.82
Total	152'482.51	147'608.70
6 Vereinskaptal		
Fortschreibung Vereinskaptal:		
Stand 31.12. des Vorjahres	5'544'532.52	5'532'760.78
Zuweisung gemäss Beschluss Mitgliederversammlung	10'816.17	11'771.74
Stand 01.01.	5'555'348.69	5'544'532.52
7 Pflgetaxen KVG		
Von Versicherern	1'961'289.60	1'828'579.20
Von Bewohnern	794'847.00	746'198.50
Von öffentlicher Hand	2'323'305.80	2'126'613.90
Total	5'079'442.40	4'701'391.60

ANHANG ZUR JAHRESRECHNUNG 2022

(in CHF)



	31.12.2022	31.12.2021
8 Abschreibungen und Rückstellungen		
auf immobile Sachanlagen	-573'150.10	-500'446.75
auf mobile Sachanlagen	-252'163.70	-223'491.55
Bildung Rückstellungen	-30'000.00	-50'000.00
Total	-855'313.80	-773'938.30
9 Finanzaufwand Betrieb		
Sollzinsen, Bankspesen und Kreditkartenspesen	-1'605.45	-5'335.36
Hypothekarzinsen	-57'217.15	-66'562.75
Total	-58'822.60	-71'898.11

Gesamtbetrag der aufgelösten Wiederbeschaffungsreserven und der darüber hinausgehenden stillen Reserven

	2022	2021
Wesentliche Nettoauflösung stiller Reserven	256'500.00	437'800.00

Weitere vom Gesetz verlangte Angaben

A) Name sowie Rechtsform und Sitz

Name: SATTELBOGEN
Rechtsform: Verein
Sitz: Bischofszell TG

B) Anzahl Vollzeitstellen im Jahresdurchschnitt

Die Anzahl Vollzeitstellen im Jahresdurchschnitt lag im Berichtsjahr als auch im Vorjahr nicht über 250.

C) Restbetrag der Verbindlichkeiten aus kaufvertragsähnlichen Leasinggeschäften und anderen Leasingverpflichtungen

	31.12.2022	31.12.2021
Bis 1 Jahr	26'019.60	2'262.00
2 bis 5 Jahre	58'638.90	5'466.50
Über 5 Jahre	0.00	0.00
Total	84'658.50	7'728.50

D) Verbindlichkeiten gegenüber Vorsorgeeinrichtungen

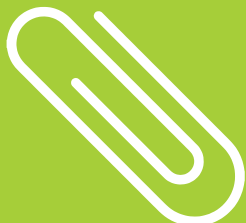
	31.12.2022	31.12.2021
GSB Personalvorsorge, Bischofszell	keine	420.10

E) Gesamtbetrag der für Verbindlichkeiten Dritter bestellten Sicherheiten

	31.12.2022	31.12.2021
Bürgschaften, Garantien, Pfandbestellungen, Sicherungsübereignungen usw.	keine	keine

F) Gesamtbetrag der zur Sicherung eigener Verbindlichkeiten verwendeten Aktiven sowie Aktiven unter Eigentumsvorbehalt

	31.12.2022	31.12.2021
Zur Sicherung eigener Verbindlichkeiten verwendete Aktiven:		
· Immobilie Sachanlagen (Buchwert)	13'663'740.93	14'334'189.13



ANHANG ZUR JAHRESRECHNUNG 2022

(in CHF)

G) Rechtliche oder tatsächliche Verpflichtungen, bei denen ein Mittelabfluss entweder als unwahrscheinlich erscheint oder in der Höhe nicht verlässlich geschätzt werden kann

Keine

H) Erläuterungen zu ausserordentlichen, einmaligen oder periodenfremden Positionen der Erfolgsrechnung

ausserordentlicher, einmaliger und periodenfremder Ertrag
COVID-Entschädigungen 2020/2021

31.12.2022	31.12.2021
0.00	145'285.44

Spendeneinnahmen und -verwendung

Die im Geschäftsjahr vereinnahmten Spenden werden im ausserordentlichen Ertrag verbucht und Ende Jahr im Gesamtbetrag dem ausserordentlichen Aufwand belastet und in eine zweckgebundene Rückstellung (Fondskapital) eingelegt. Verwendungen aus diesem zweckgebundenen Fondskapital gehen aus Ziffer 5 vorstehend hervor.

I) Honorar der Revisionsstelle

Revisionsdienstleistungen
Weitere Dienstleistungen

2022	2021
8'024.85	7'168.00
0.00	0.00

J) Wesentliche Ereignisse nach dem Bilanzstichtag

Nach dem Bilanzstichtag sind keine wesentlichen Ereignisse eingetreten, welche die Aussagefähigkeit der Jahresrechnung 2022 beeinträchtigen könnten.

Antrag zur Verwendung des Bilanzgewinnes

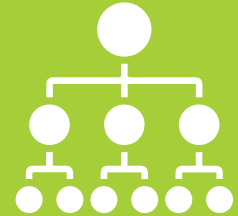
Der Vereinsversammlung wird folgende Verwendung des Bilanzgewinnes beantragt:

	31.12.2022	31.12.2021
	<i>Antrag des Vereinsvorstandes</i>	<i>Beschluss der Vereinsversammlung</i>
Vortrag aus Vorjahr	0.00	0.00
Jahresergebnis Betrieb	423'020.33	105'192.05
Jahresergebnis Verein	9'958.37	10'824.12
Bilanzgewinn zur Verfügung der Vereinsversammlung	432'978.70	116'016.17
Zuweisung an freie Gewinnreserven (Vereinskapital)	-9'978.70	-10'816.17
Zuweisung/Bezug Schwankungsreserven Sanierung*	-423'000.00	-10'200.00
Zuweisung/Bezug Schwankungsreserven (bestehend)	0.00	-95'000.00
Bilanzgewinn nach Ergebnisverwendung	0.00	0.00

* Für die laufende Gesamtsanierung im HAUS IM SATTELBOGEN wurde eine separate Schwankungsreserve gebildet. Während der Dauer der Gesamtsanierung (Küche voraussichtlich 2024/2025) werden die Jahresergebnisse des Betriebes dieser Schwankungsreserve gutgeschrieben (Gewinn) bzw. belastet (Verlust). Nach Abschluss der Gesamtsanierung wird ein allfälliger, in der Schwankungsreserve verbleibender Betrag auf die freien Gewinnreserven (Vereinskapital) übertragen.

TRÄGERSCHAFT UND ORGANISATION

(Stand 31. Dezember 2022)



Vereinsvorstand SATTELBOGEN

Bollier Walter Präsident

Delegierte Vorstandsmitglieder der Trägergemeinden

Boxler Roger	Gemeinderat Hohentannen
Hinterberger Christian	Gemeindepräsident Zihlschlacht-Sitterdorf
Kessler Uschi	Gemeinderätin Kradolf-Schönenberg, Aktuarin
Weingart Thomas	Stadtpräsident Bischofszell
vakant	Gemeindepräsident Hauptwil-Gottshaus

Freie Vorstandsmitglieder

Biedermann Christoph	Präsident Baukommission
Brunschweiler Katja	
Fanetti Roger	
Flury Diego	Kassier
Maurer Christoph	
Scherrer Daniela	Präsidentin Betriebskommission
Siegfried Werner	
Scheiwiler-Noser Susanne	
Bär Leo	Beratende Stimme

Betriebskommission

Scherrer Daniela	Präsidentin
Bollier Walter	
Brunschweiler Katja	
Fanetti Roger	
Scheiwiler-Noser Susanne	
Bär Leo	Beratende Stimme

Baukommission

Biedermann Christoph	Präsident
Bollier Walter	
Gantenbein Florian	
Scherrer Daniela	
Bär Leo	

Geschäftsleitung SATTELBOGEN

Bär Leo	Institutionsleiter
Flick Sonja	Leiterin Pflege und Betreuung
Gander Heike	Leiterin Hotellerie
Habegger Florian	Leiter Verpflegung
Hildbrand Stanislava	Leiterin Zentrale Dienste

Heimarzt SATTELBOGEN

Bossert Frank, Dr. med.



REVISIONSBERICHT

(Seite 1)



Treuhand Thoma & Graf AG

Geschäftshaus Blumenwiese › Fabrikstrasse 14 › Postfach 55 › 9220 Bischofszell
Telefon 071 424 22 33 › Telefax 071 424 22 35 › treuhand@t-tg.ch › www.t-tg.ch

Revisionsbericht

SATTELBOGEN
9220 Bischofszell

Jahresrechnung 2022
Bericht der Revisionsstelle



REVISIONSBERICHT

(Seite 2)



Treuhand Thoma & Graf AG

Geschäftshaus Blumenwiese › Fabrikstrasse 14 › Postfach 55 › 9220 Bischofszell
Telefon 071 424 22 33 › Telefax 071 424 22 35 › treuhand@t-tg.ch › www.t-tg.ch

Bericht der Revisionsstelle
an die Mitgliederversammlung des Verein
SATTELBOGEN, 9220 Bischofszell

Bericht zur Prüfung der Jahresrechnung

Prüfungsurteil

Wir haben die Jahresrechnung des Verein SATTELBOGEN – bestehend aus der Bilanz zum 31. Dezember 2022, der Erfolgsrechnung (umfassend die Bereiche „Betrieb“ und „Verein“) und der Geldflussrechnung für das dann endende Jahr sowie dem Anhang, einschliesslich einer Zusammenfassung bedeutsamer Rechnungslegungsmethoden – geprüft.

Nach unserer Beurteilung entspricht die beigefügte Jahresrechnung dem schweizerischen Gesetz und den Statuten.

Grundlage für das Prüfungsurteil

Wir haben unsere Abschlussprüfung in Übereinstimmung mit dem schweizerischen Gesetz und den Schweizer Standards zur Abschlussprüfung (SA-CH) durchgeführt. Unsere Verantwortlichkeiten nach diesen Vorschriften und Standards sind im Abschnitt «Verantwortlichkeiten der Revisionsstelle für die Prüfung der Jahresrechnung» unseres Berichts weitergehend beschrieben. Wir sind vom Verein unabhängig in Übereinstimmung mit den schweizerischen gesetzlichen Vorschriften und den Anforderungen des Berufsstands, und wir haben unsere sonstigen beruflichen Verhaltenspflichten in Übereinstimmung mit diesen Anforderungen erfüllt.

Wir sind der Auffassung, dass die von uns erlangten Prüfungsnachweise ausreichend und geeignet sind, um als eine Grundlage für unser Prüfungsurteil zu dienen.

Sonstige Informationen

Der Vorstand ist für die sonstigen Informationen verantwortlich. Die sonstigen Informationen umfassen den von uns vor dem Datum dieses Berichts erlangten Lagebericht (aber nicht die Jahresrechnung und unseren dazugehörenden Bericht) und den uns voraussichtlich nach diesem Datum zur Verfügung gestellten Jahresbericht.

Unser Prüfungsurteil zur Jahresrechnung erstreckt sich nicht auf die sonstigen Informationen, und von uns wird hierzu keinerlei Form von Prüfungsschlussfolgerungen zum Ausdruck gebracht oder gebracht werden.

Im Zusammenhang mit unserer Abschlussprüfung haben wir die Verantwortlichkeit, die oben genannten sonstigen Informationen zu lesen und dabei zu würdigen, ob die sonstigen Informationen wesentliche Unstimmigkeiten zur Jahresrechnung oder unseren bei der Abschlussprüfung erlangten Kenntnissen aufweisen oder anderweitig wesentlich falsch dargestellt erscheinen.



REVISIONSBERICHT

(Seite 3)



Treuhand Thoma & Graf AG

Geschäftshaus Blumenwiese › Fabrikstrasse 14 › Postfach 55 › 9220 Bischofszell
Telefon 071 424 22 33 › Telefax 071 424 22 35 › treuhand@t-tg.ch › www.t-tg.ch

Falls wir auf Grundlage der von uns zu den vor dem Datum dieses Berichts erlangten sonstigen Informationen durchgeführten Arbeiten den Schluss ziehen, dass eine wesentliche falsche Darstellung dieser sonstigen Informationen vorliegt, sind wir verpflichtet, über diese Tatsache zu berichten. Wir haben in diesem Zusammenhang nichts zu berichten.

Verantwortlichkeiten des Vorstandes für die Jahresrechnung

Der Vorstand ist verantwortlich für die Aufstellung einer Jahresrechnung in Übereinstimmung mit den gesetzlichen Vorschriften und den Statuten und für die internen Kontrollen, die der Vorstand als notwendig feststellt, um die Aufstellung einer Jahresrechnung zu ermöglichen, die frei von wesentlichen falschen Darstellungen aufgrund von dolosen Handlungen oder Irrtümern ist.

Bei der Aufstellung der Jahresrechnung ist der Vorstand dafür verantwortlich, die Fähigkeit des Vereins zur Fortführung der Geschäftstätigkeit zu beurteilen, Sachverhalte im Zusammenhang mit der Fortführung der Geschäftstätigkeit – sofern zutreffend – anzugeben sowie dafür, den Rechnungslegungsgrundsatz der Fortführung der Geschäftstätigkeit anzuwenden, es sei denn, der Vorstand beabsichtigt, entweder den Verein zu liquidieren oder Geschäftstätigkeiten einzustellen, oder hat keine realistische Alternative dazu.

Verantwortlichkeiten der Revisionsstelle für die Prüfung der Jahresrechnung

Unsere Ziele sind, hinreichende Sicherheit darüber zu erlangen, ob die Jahresrechnung als Ganzes frei von wesentlichen falschen Darstellungen aufgrund von dolosen Handlungen oder Irrtümern ist, und einen Bericht abzugeben, der unser Prüfungsurteil beinhaltet. Hinreichende Sicherheit ist ein hohes Mass an Sicherheit, aber keine Garantie dafür, dass eine in Übereinstimmung mit dem schweizerischen Gesetz und den SA-CH durchgeführte Abschlussprüfung eine wesentliche falsche Darstellung, falls eine solche vorliegt, stets aufdeckt. Falsche Darstellungen können aus dolosen Handlungen oder Irrtümern resultieren und werden als wesentlich gewürdigt, wenn von ihnen einzeln oder insgesamt vernünftigerweise erwartet werden könnte, dass sie die auf der Grundlage dieser Jahresrechnung getroffenen wirtschaftlichen Entscheidungen von Nutzern beeinflussen.

Eine weitergehende Beschreibung unserer Verantwortlichkeiten für die Prüfung der Jahresrechnung befindet sich auf der Webseite von EXPERTsuisse:

<http://expertsuisse.ch/wirtschaftspruefung-revisionsbericht>

Diese Beschreibung ist Bestandteil unseres Berichts.

REVISIONSBERICHT

(Seite 4)



Treuhand Thoma & Graf AG

Geschäftshaus Blumenwiese › Fabrikstrasse 14 › Postfach 55 › 9220 Bischofszell
Telefon 071 424 22 33 › Telefax 071 424 22 35 › treuhand@t-tg.ch › www.t-tg.ch

Bericht zu sonstigen gesetzlichen und anderen rechtlichen Anforderungen

In Übereinstimmung mit Art. 728a Abs. 1 Ziff. 3 OR und PS-CH 890 bestätigen wir, dass ein gemäss den Vorgaben des Vorstandes ausgestaltetes Internes Kontrollsystem für die Aufstellung der Jahresrechnung existiert.

Ferner bestätigen wir, dass der Antrag über die Verwendung des Bilanzgewinnes den Statuten entspricht und empfehlen, die vorliegende Jahresrechnung zu genehmigen.

Bischofszell, 21. April 2023

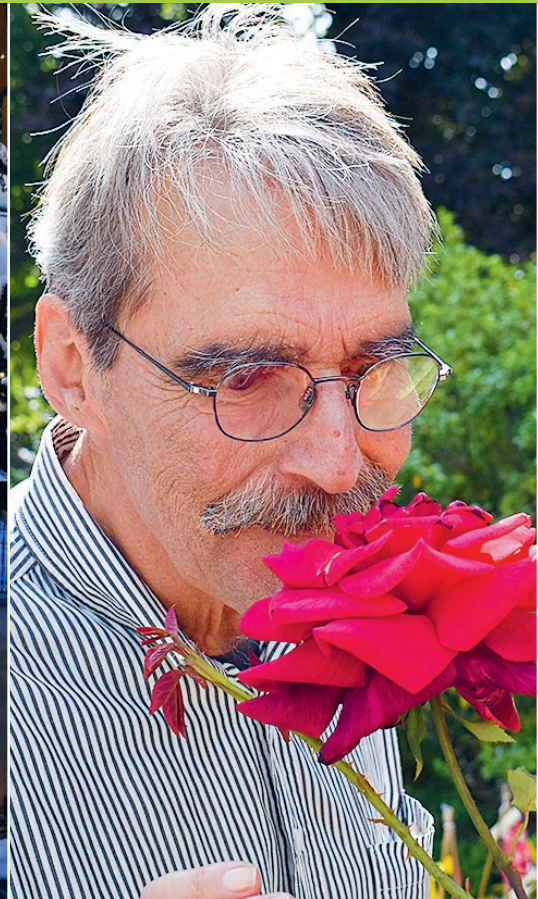
Treuhand Thoma & Graf AG

Gabriel Imboden
leitender Revisor
Dipl. Wirtschaftsprüfer
zugelassener Revisionsexperte

Corsin Rageth
Dipl. Wirtschaftsprüfer
zugelassener Revisionsexperte



IMPRESSIONEN



IMPRESSIONEN





SATTELBOGEN 
WOHNEN · PFLEGEN · BETREUEN

SATTELBOGEN · Sattelbogenstrasse 11 · 9220 Bischofszell
Tel. 071 424 03 00 · Fax 071 424 03 33
Mail info@sattelbogen.ch · Internet www.sattelbogen.ch